



**Atelier sur « Approches techniques pour l'harmonisation  
des plans de prophylaxie pour la prévention  
et le contrôle des maladies aviaires prioritaires  
(La maladie de Newcastle et la maladie de Gumboro)  
en Afrique de l'Ouest et du Centre »**

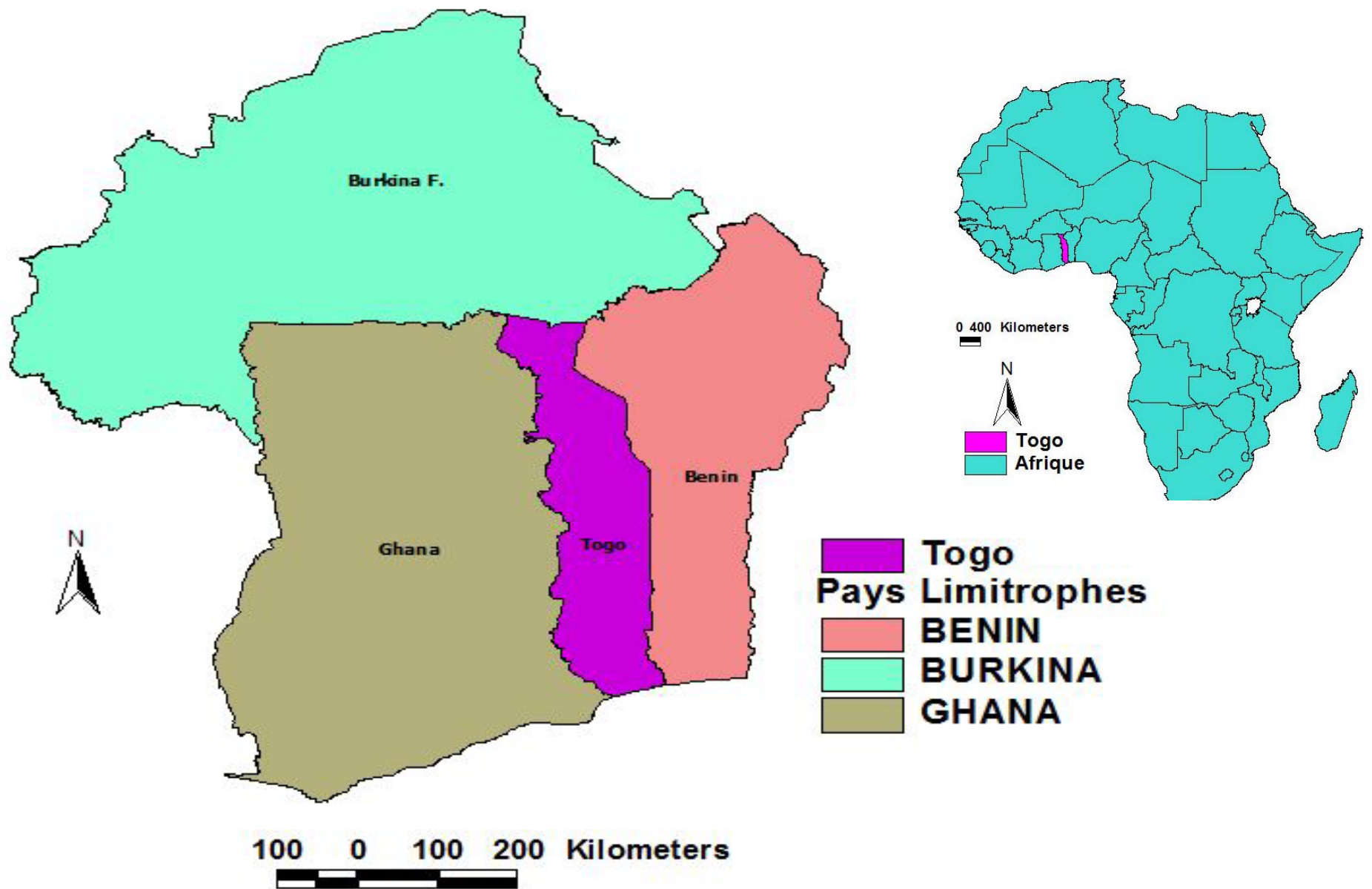
Hôtel Sancta Maria, Lomé (TOGO), 12 au 14 août 2013

# **PRESENTATION DU TOGO**

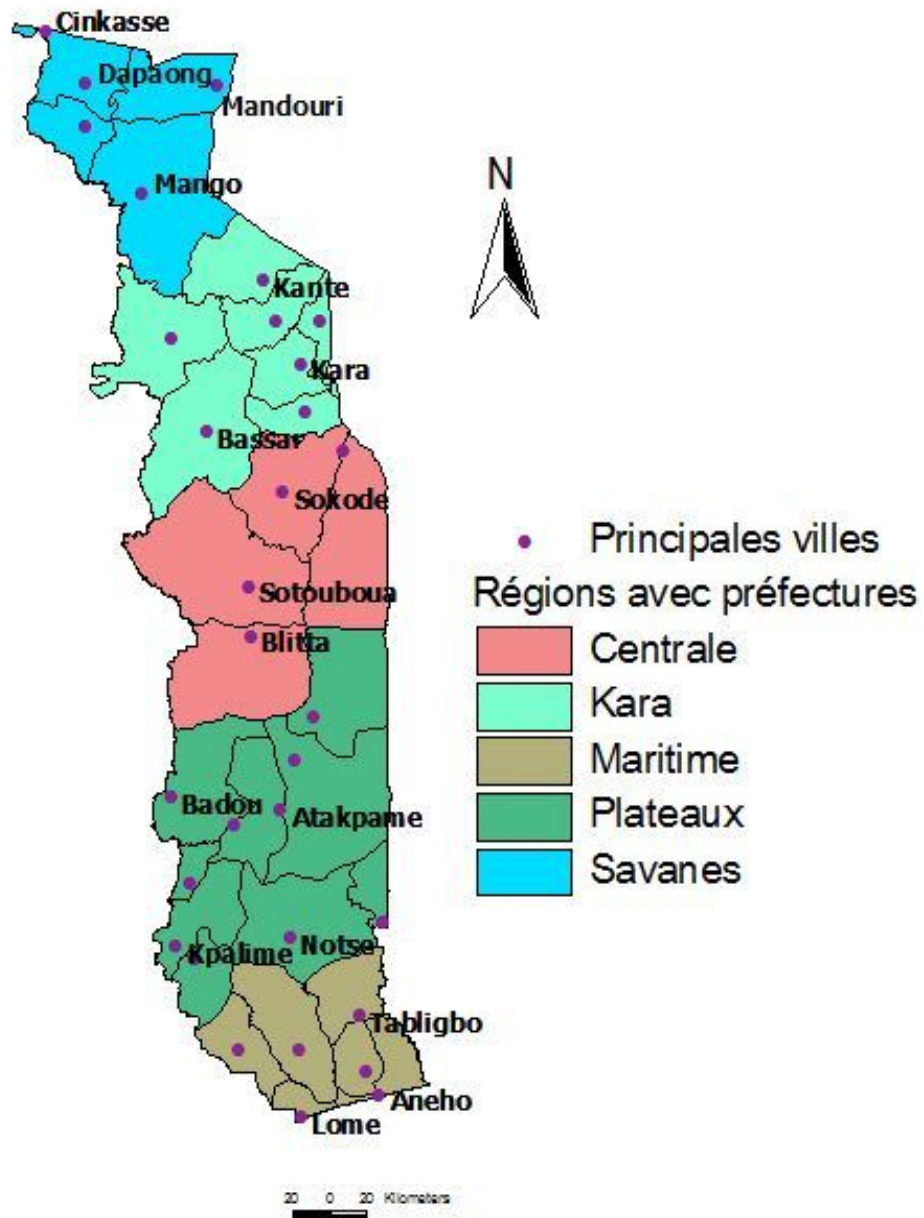
# PLAN DE PRESENTATION

- CONTEXTE GENERAL
- SITUATION DE LA MNC ET DE LA MALADIE DE GUMBORO
- PLAN DE SURVEILLANCE DE LA MALADIE

# CONTEXTE GENERAL



# CONTEXTE GENERAL



# CONTEXTE GENERAL DU SETEUR

- Le système de production traditionnel prédomine dans tout le pays. La population avicole est estimée à plus de 16 millions de volailles et elle est à plus de 80% de type villageois (système extensif du secteur 4 de la FAO). L'élevage avicole togolais allie un système d'exploitation traditionnel à un système moderne. Le système d'exploitation traditionnel est le plus répandu.

# CONTEXTE GENERAL DU SETEUR

- L'aviculture est principalement pratiquée en milieu rural à travers les exploitations familiales à petites échelles de races locales de volailles peu productives à cause des contraintes zoo sanitaires, zoo techniques et alimentaires. Il existe cependant une aviculture de type moderne et commerciale surtout autour des grandes agglomérations et particulièrement en régions maritime et plateaux où on dénombre environs trois cent et cinquante (350) éleveurs producteurs d'œufs essentiellement.

# CONTEXTE GENERAL DU SETEUR

## **Le secteur avicole traditionnel**

- La volaille de ce système est de race locale et les espèces exploitées sont essentiellement les poules, les pintades, les canards, les dindes, les pigeons et dans une moindre mesure les cailles et les oies.
- C'est un système de faibles intrants et de faible production basé sur l'élevage en divagation.
- Le système assure une auto reproduction et accouplement, une survie naturelle et une forte mortalité pendant la phase de croissance avec très peu de protection contre les risques pathogènes.

# CONTEXTE GENERAL DU SETEUR

## **Le secteur avicole commercial**

On y distingue trois catégories d'aviculteurs : (i) les gros producteurs détenant des effectifs supérieurs à 5000 têtes de volailles, ces derniers ne représentent que 6% des producteurs ; (ii) des exploitations d'effectifs moyens entre 1000 et 5000 têtes, ils représentent 38% des fermes commerciales ; (iii) les petits producteurs avec moins de 1000 pondeuses par ferme sont les plus importants, représentant environ 54%.



# CONTEXTE GENERAL DU SETEUR

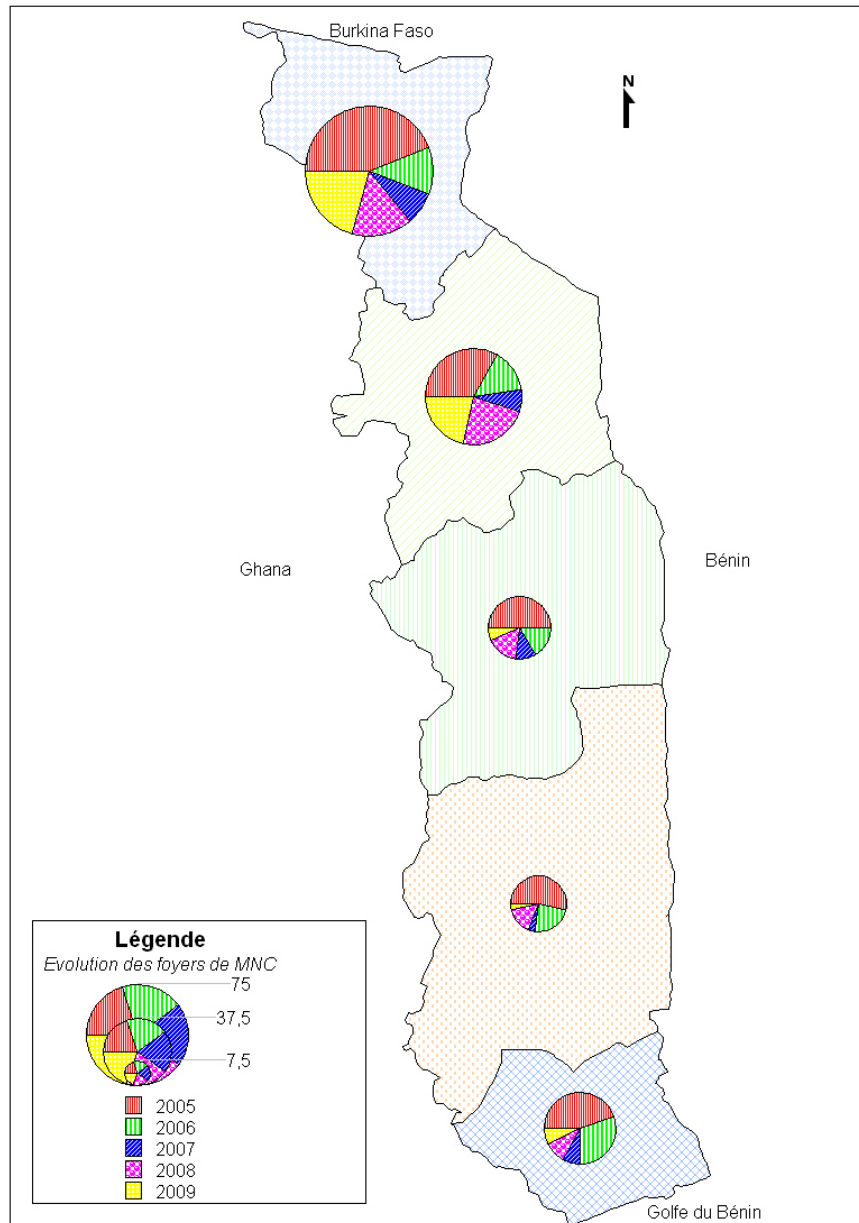
## **Le secteur avicole commercial (suite)**

- Les races rencontrées dans ce système sont: Leghorn blanc, Isabrown, Lohman, Forbidden lager.
- Cette aviculture se rencontre essentiellement autour de Lomé, la capitale et ses environs. On trouve également quelques fermes de petite taille à l'intérieur du pays
- Les fermes produisent essentiellement les œufs de consommation et les poulets de chair. Trois cent et cinquante (350) fermes environ ont été recensées avec comme effectif moyen allant de cinq cent (500) têtes de volailles à quinze mille (15000) têtes surtout pour les pondeuses.

# SITUATION DES MALADIES DE NEWCASTLE ET DE GUMBORO

- La maladie de Newcastle ou pseudo peste aviaire est l'une des maladies prioritaire sous surveillance au Togo.
- Cette maladie décime chaque année plus de 70 % des effectifs en milieux traditionnel.
- Les informations sur la Gumboro sont parcellaires bien que la vaccination se pratique en aviculture moderne

# SITUATION DES MALADIES DE T DE GUMBORO



Année	Nombre de foyers
2006	41
2007	20
2008	40
2009	43
2010	37
2011	44
2012	13

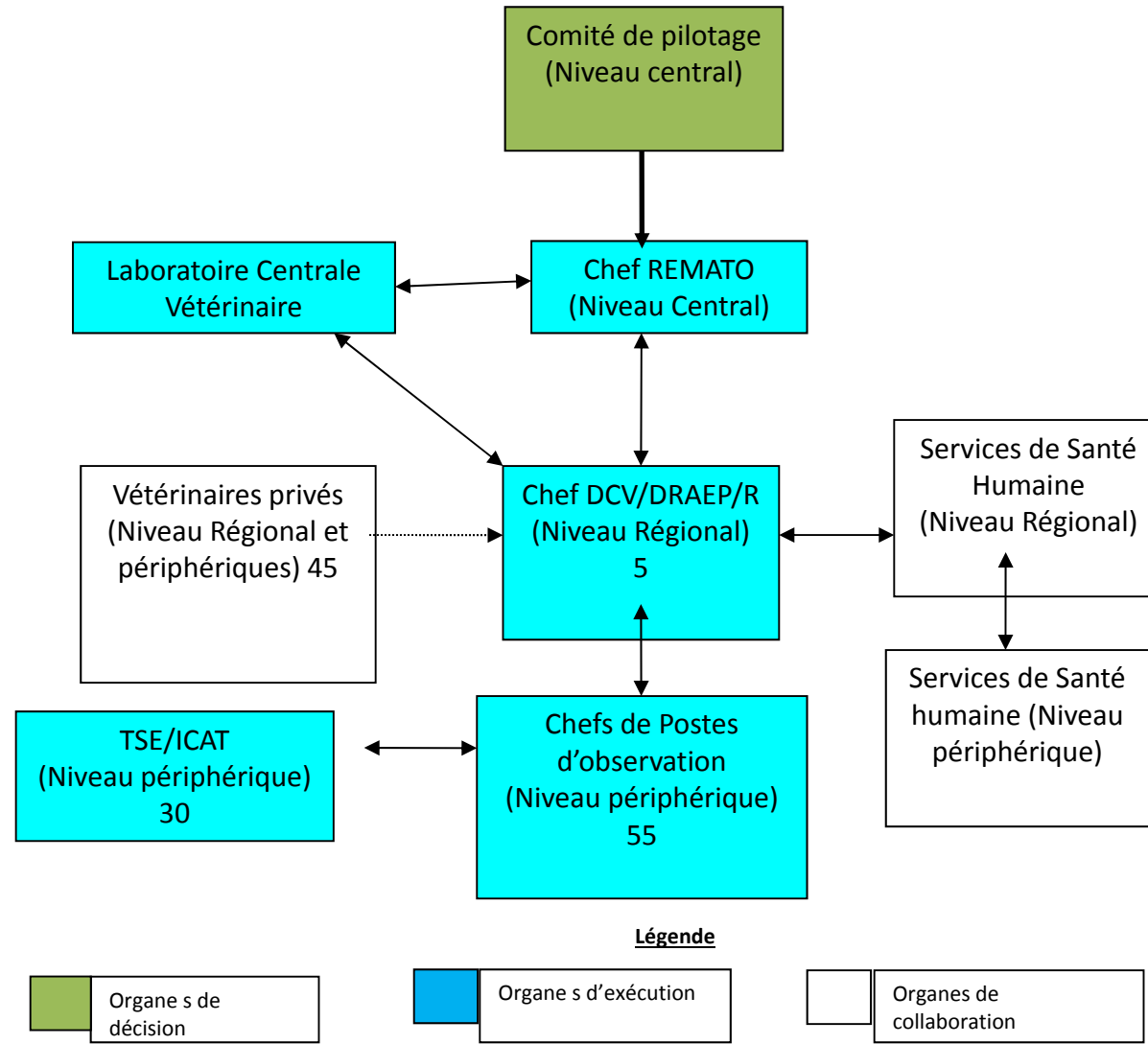
**Evolution des foyers de la  
MN sur les 7 dernières  
années**

# SURVEILLANCE DES MALADIES DE NEWCASTLE ET DE GUMBORO

Le Togo a mis en place un réseau de surveillance épidémiologique des maladies animales dénommé REMATO lors du projet PACE

Au plan technique le REMATO procède à la détection et la notification de tout cas de suspicion de newcastle. Le REMATO se charge de faire la surveillance passive de la maladie

# SURVEILLANCE DES MALADIES DE NEWCASTLE ET DE GUMBORO



# PLAN DE PROPHYLAXIE

## **Aviculture traditionnelle (MN)**

La vaccination contre la MN au niveau nationale est effectuée par les auxiliaires villageois d'élevage sous le contrôle des vétérinaires privés. Pics épizootiques constatés pendant la période d'harmattan, la campagne de vaccination débute en septembre, octobre.

Rappel à 5 – 6 mois avec vaccin inactivé

**Pour la Gumboro:** Pas de vaccination en élevage traditionnel élevage moderne vaccination autour de 4 semaines d'âge, les maladies prioritaires sont la MN, la variole aviaire et les salmonelloses

# PLAN DE PROPHYLAXIE

## **Aviculture moderne**

### **Pour la MN**

Semaine 1:

- Vaccin vivant par eau de boisson ou nébulisation
- Vaccin inactivé en SC

Semaine 3 – 4: Vaccin inactivé

Semaine 8: Vaccin inactivé

Semaine 18: Idem

# PLAN DE PROPHYLAXIE

## **Aviculture moderne**

### **Pour la Gumboro**

Les éleveurs vaccinent contre cette maladie. Les principaux vaccins utilisés sont : GUMBORAL, BUR706, IBDL, etc. cependant il y a toujours des plaintes liés aux dégâts occasionnés par cette maladie.

### **Protocole de Vaccination**

Semaine 3: souches intermédiaires

Semaine 4: idem